

MANUAL DE GESTÃO DE ARTIGOS

FACTUANE

ARTIGOS

A gestão de artigos foi pensada no sentido de a visualização dos mesmos ser de fácil compreensão e visualização sem estar tudo misturado e desarrumado. Desta forma separámos em dois quadros distintos a “Familia de Artigos” e os “Artigos” propriamente ditos.

No ecrã abaixo, temos a possibilidade de inserir, alterar, eliminar e ainda de gerir o *stock* dos artigos.

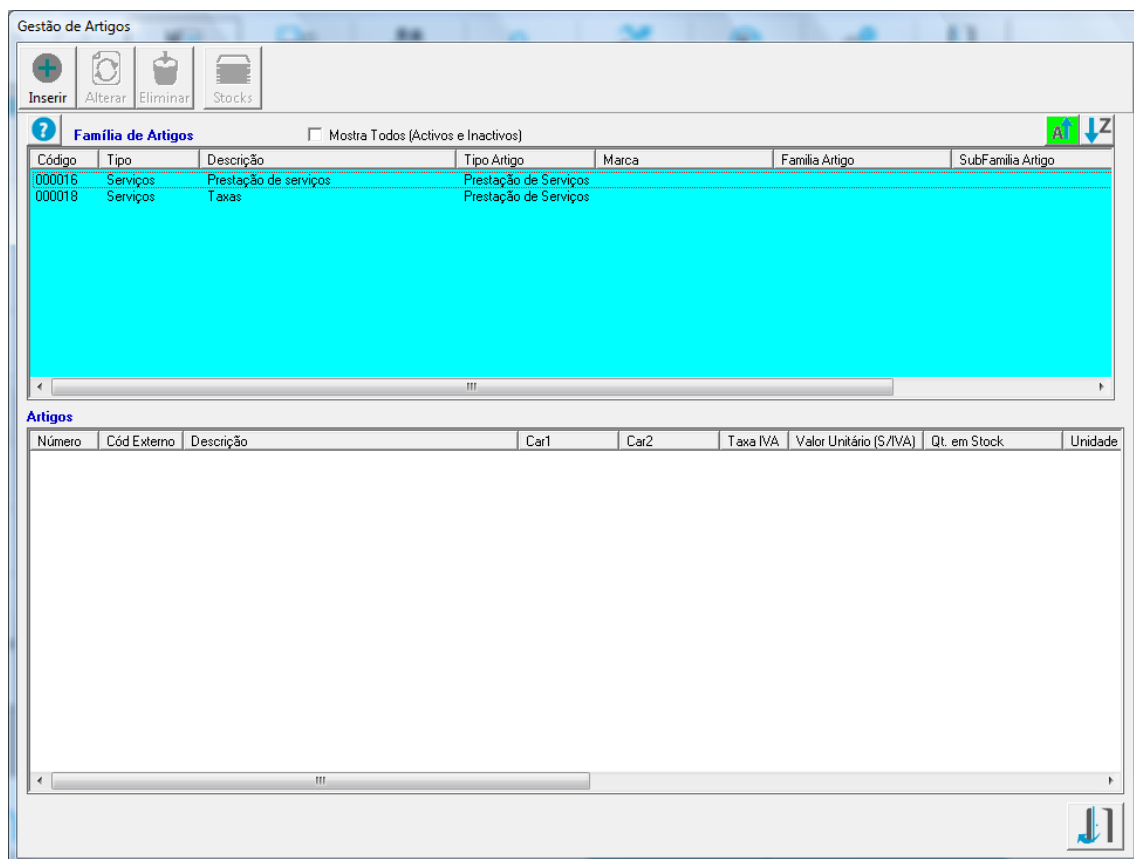


Imagem 1

Na janela de artigos, para inserir alterar eliminar ou pesquisar, é necessário que a janela esteja seleccionada, **o que é indicado pela cor azul da janela.**

Podemos dizer que na janela de cima estão indicadas as “familias dos artigos” ou “tipo de serviços”, e na janela de baixo estão indicados os artigos/serviços propriamente ditos e passíveis de facturação.

Sendo assim, para criar qualquer artigo ou serviço passível de ser facturado, temos de primeiro indicar qual a sua família de artigo/serviço (**portanto, janela de cima**).

Desta forma, temos de seleccionar primeiro a janela de cima (imagem 1)

Quando clicamos em **inserir**, surge um novo ecrã, associado à janela seleccionada (imagem 2)

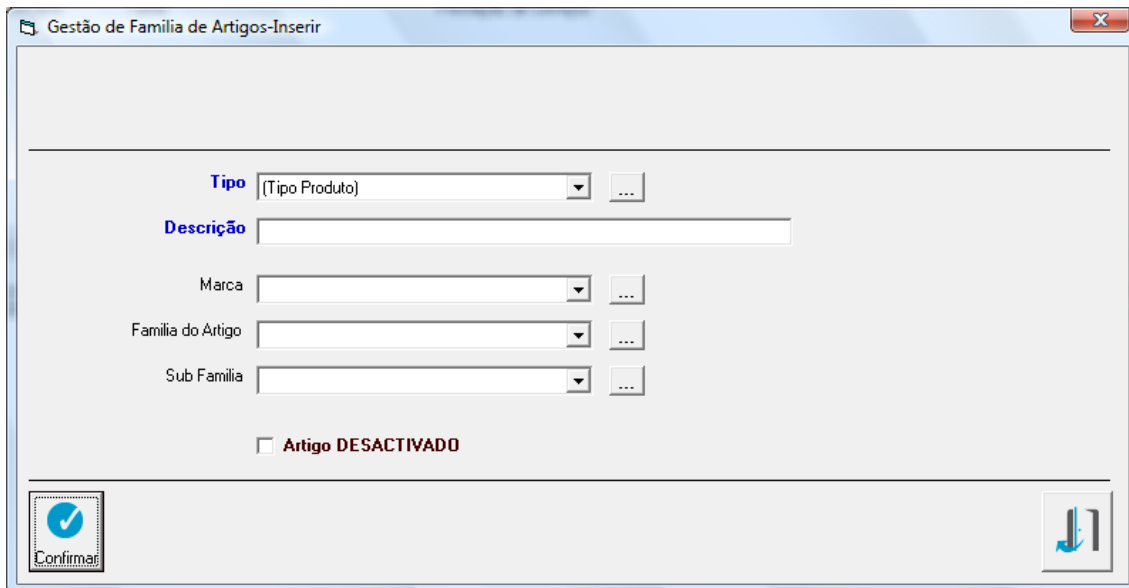


Imagem 2

Neste ecrã (imagem 2), temos como campos de preenchimento obrigatório, assinalados com cor de letra azul, que são Tipo e Descrição.

Os botões com "...", ao lado de cada campo de selecção, servem para podermos adicionar mais valores ao respectivo campo.

Sendo assim, vamos começar por dar uma vista de olhos ao ecrã de Tipo (caso clique no botão <...> ao seu lado). Aparece um novo ecrã (imagem 3).

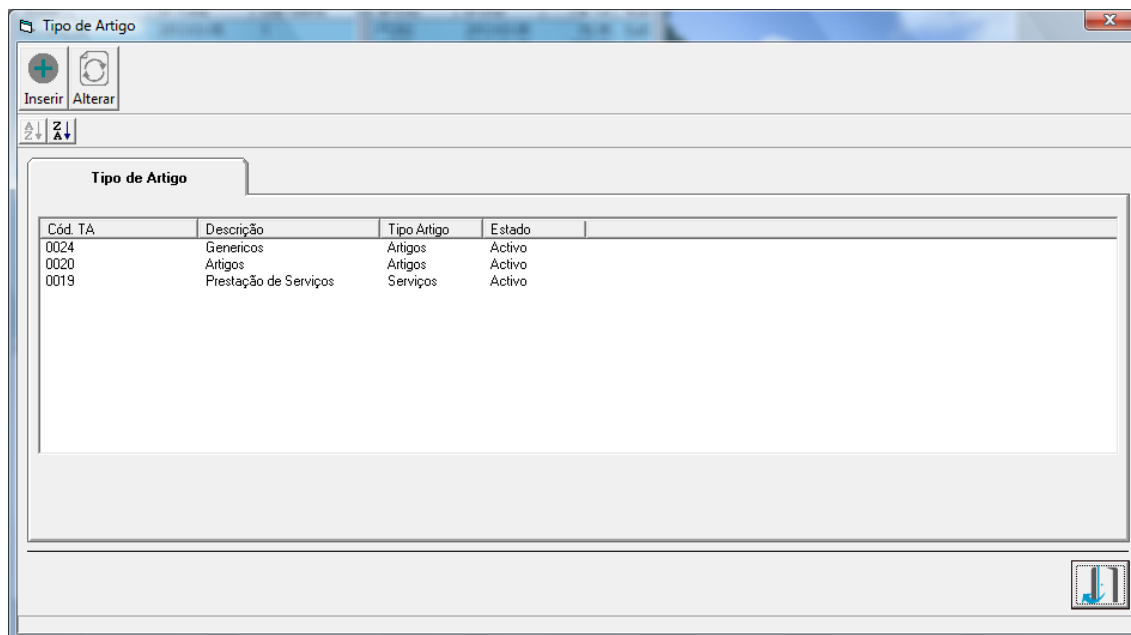


Imagem 3

Aqui pode criar vários tipos de artigos, sendo que, por omissão, já estão três criados.

Agora vamos ver também as marcas.

Por exemplo, queremos introduzir um produto da marca X, mas essa marca ainda não está introduzida. Sendo assim, clicamos no botão com os “...” (ao lado da marca) e surge um ecrã onde podemos adicionar, alterar e eliminar todas as marcas.

Vamos então preencher neste exemplo só os campos obrigatórios com o exemplo da criação de produtos Hortícolas (imagem 4).

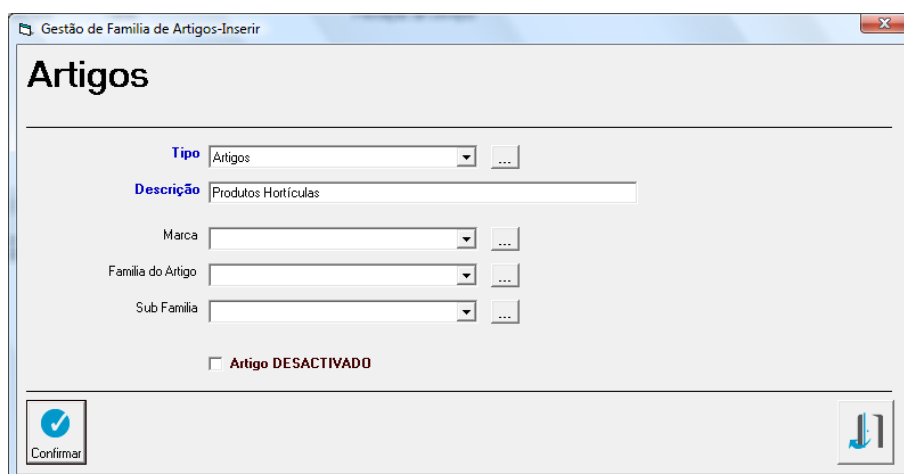


Imagem 4

Depois de preencher pelo menos os campos obrigatórios da imagem 4, vamos inserir esta “Familia de Artigos” clicando na **tecla confirmar** (resultado na imagem 5).

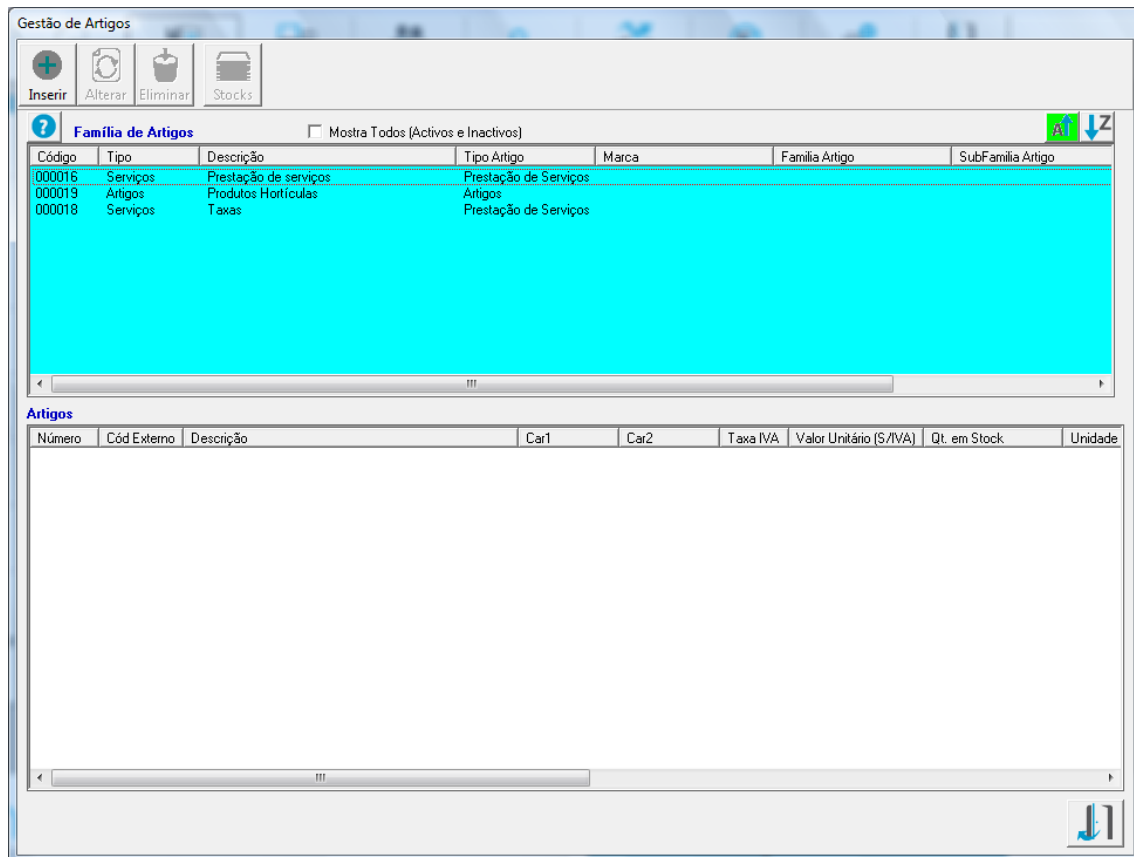


Imagem 5

Na janela de cima (a azul) (imagem 5), estão somente as características comuns às “Familias de artigos”. Não são os artigos verdadeiros.

É na janela de baixo (Artigos) que se encontram os verdadeiros artigos ou serviços.

Agora para criar o verdadeiro artigo\serviço (na janela de baixo), teremos primeiro que seleccionar **na janela de cima a que grupo de artigos vai pertencer**. Só depois é que clicamos na janela de baixo (para a seleccionar), ficando a janela de baixo a azul.

Sendo assim clique com o rato no registo cujo código é o 000019.

Neste caso esta família de artigo fica seleccionada (vêr imagem 6)

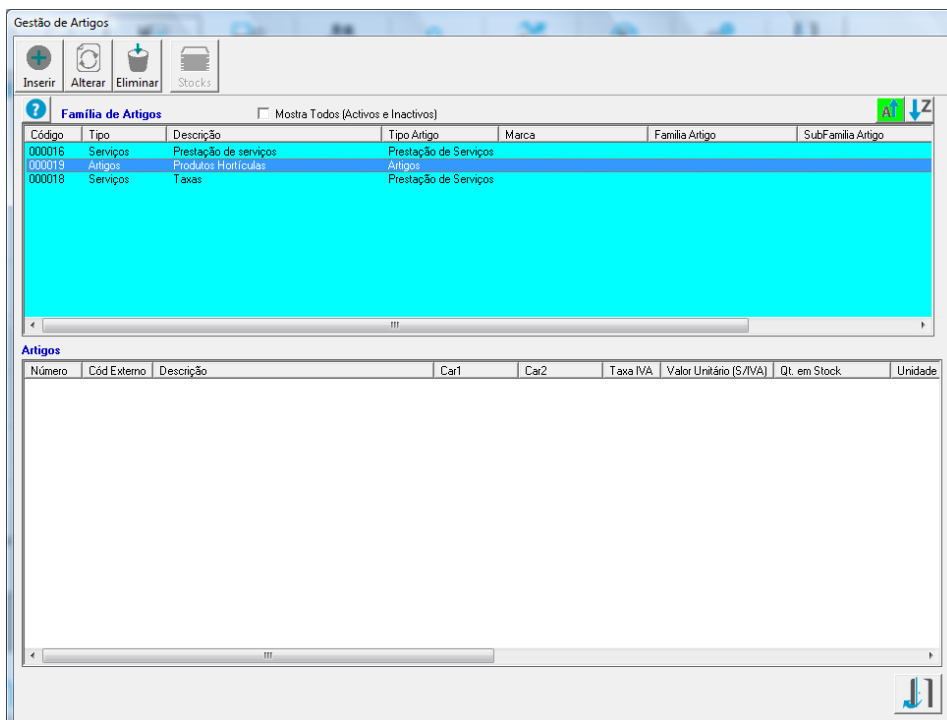


Imagem 6

Só após essa selecção (vêr imagem 6) é que deve clicar na janela de baixo para a seleccionar (vêr imagem 7), é que podemos clicar em *Inserir* para inserirmos a descrição do artigo/serviço facturável.

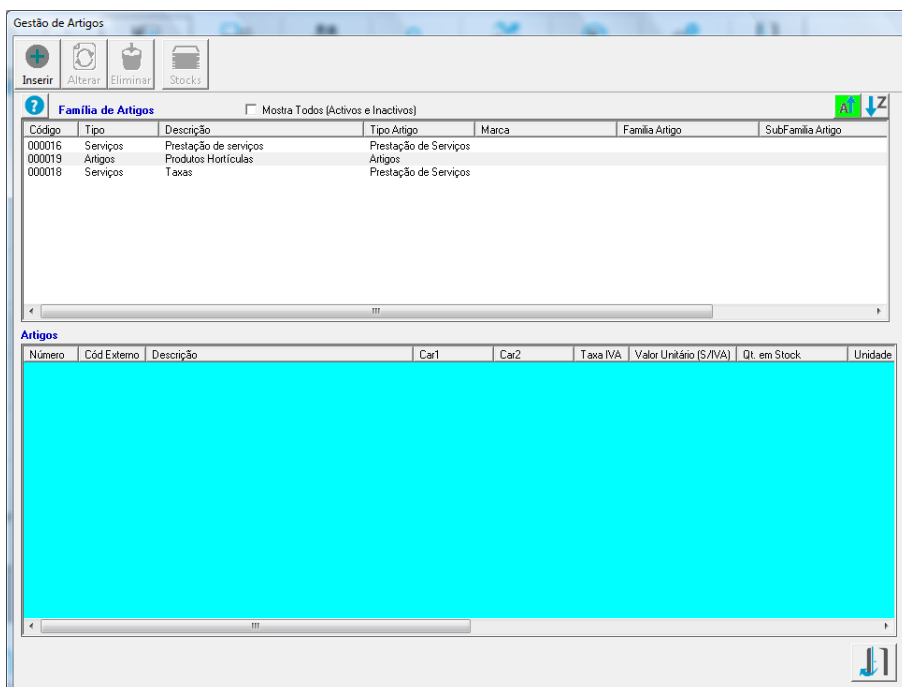
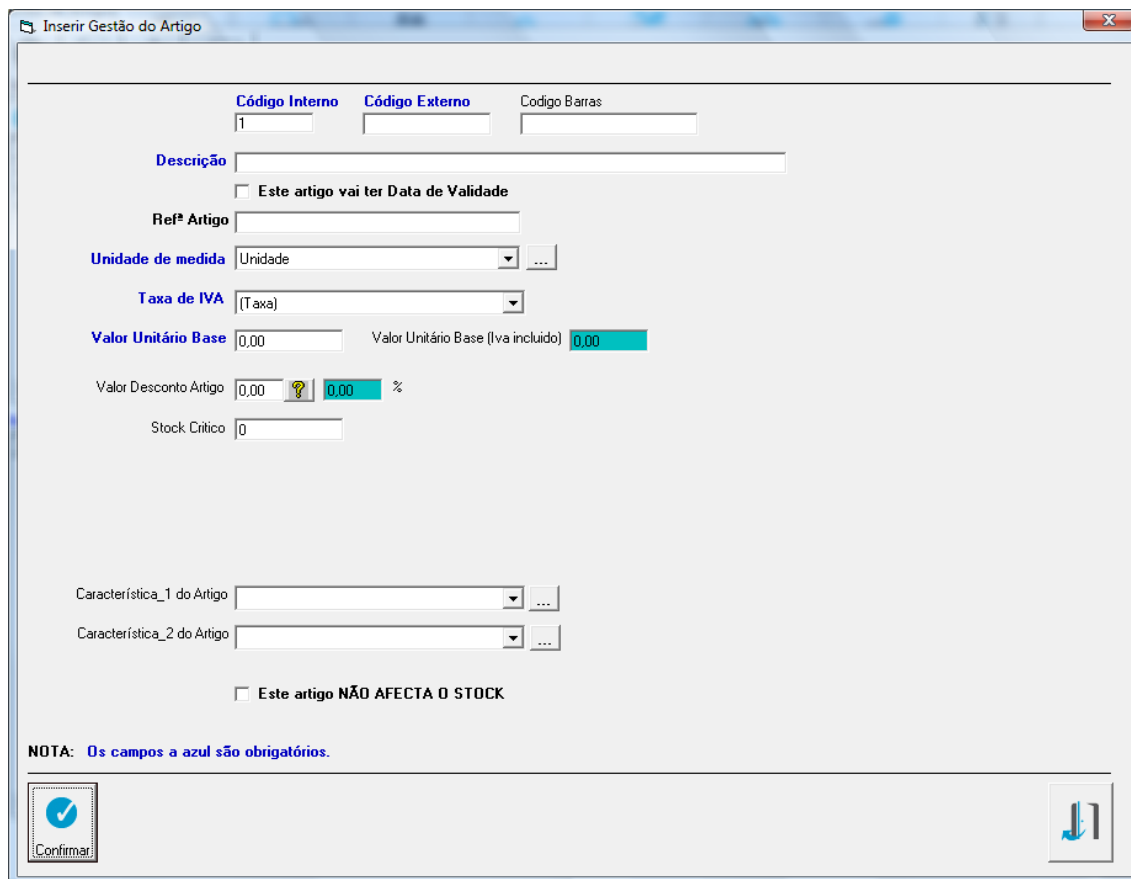


Imagem 7

Ao clicarmos agora no botão inserir, aparecer-nos-á um novo ecrã, relacionado com a janela de baixo seleccionada (imagem 8)



Inserir Gestão do Artigo

Código Interno **Código Externo** **Código Barras**

Descrição

☐ Este artigo vai ter Data de Validade

Refª Artigo

Unidade de medida Unidade ...

Taxa de IVA (Taxa)

Valor Unitário Base 0,00 Valor Unitário Base (Iva incluído) 0,00

Valor Desconto Artigo 0,00 ? 0,00 %

Stock Crítico 0

Característica_1 do Artigo ...

Característica_2 do Artigo ...

☐ Este artigo NÃO AFECTA O STOCK

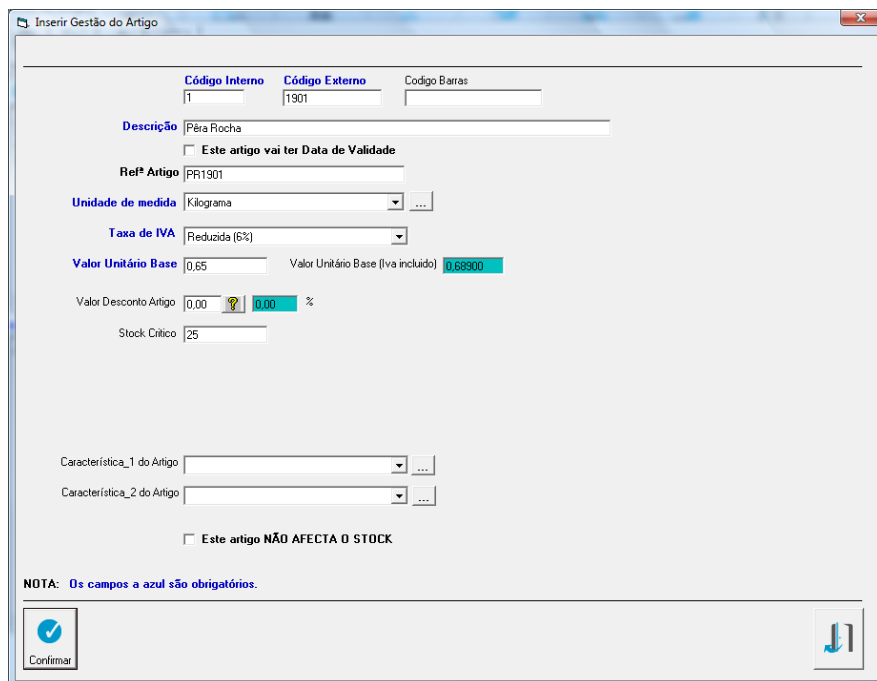
NOTA: Os campos a azul são obrigatórios.

Confirmar

Imagem 8

Não esquecer que os campos mínimos para inserção são aqueles assinalados a azul.

Depois de preencher os campos (vêr exemplo imagem 9), clique em confirmar e os novos dados aparecerão na janela de baixo (imagem 10)



Inserir Gestão do Artigo

Código Interno 1 **Código Externo** 1901 **Código Barras**

Descrição Péra Rocha

☐ Este artigo vai ter Data de Validade

Refº Artigo PR1901

Unidade de medida Kilograma

Taxa de IVA Reduzida (6%)

Valor Unitário Base 0,65 **Valor Unitário Base (Iva incluído)** 0,68900

Valor Desconto Artigo 0,00 %

Stock Crítico 25

Característica_1 do Artigo

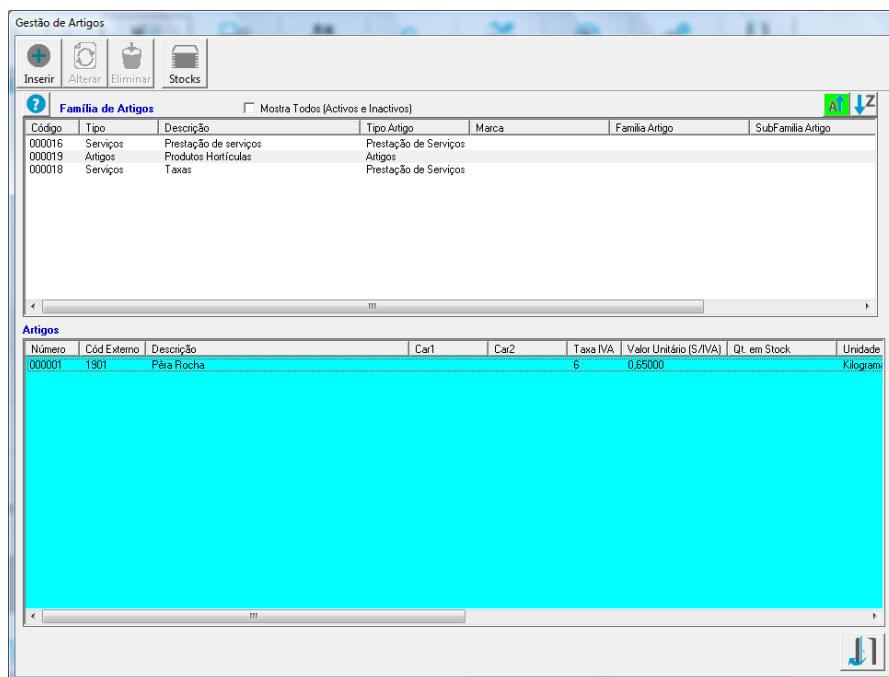
Característica_2 do Artigo

☐ Este artigo NÃO AFECTA O STOCK

NOTA: Os campos a azul são obrigatórios.

Confirmar

Imagem 9



Gestão de Artigos

Família de Artigos

Código	Tipo	Descrição	Tipo Artigo	Marca	Família Artigo	SubFamília Artigo
000016	Serviços	Prestação de serviços	Prestação de Serviços			
000019	Artigos	Produtos Hortícolas	Artigos			
000018	Serviços	Taxas	Prestação de Serviços			

Artigos

Número	Cód Externo	Descrição	Car1	Car2	Taxa IVA	Valor Unitário (S/IVA)	Qt. em Stock	Unidade
000001	1901	Péra Rocha			6	0,65000		Kilogram

Imagem 10

Caso o artigo afecte o *stock*, deveremos efectuar movimentos de *stock*.

Vamos agora efectuar movimentos de *stock* em relação ao artigo inserido.

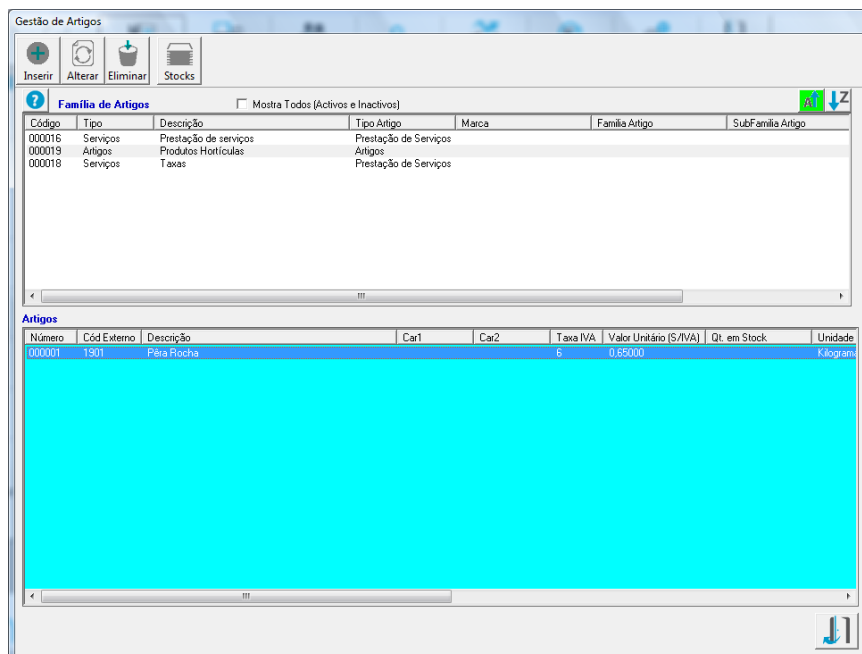


Imagem 11

Seleccionamos na janela de baixo o artigo (Imagem 11) (neste caso Pêra Rocha) e clicamos no botão de *stocks*.

Aparece o seguinte ecrã (imagem 12):

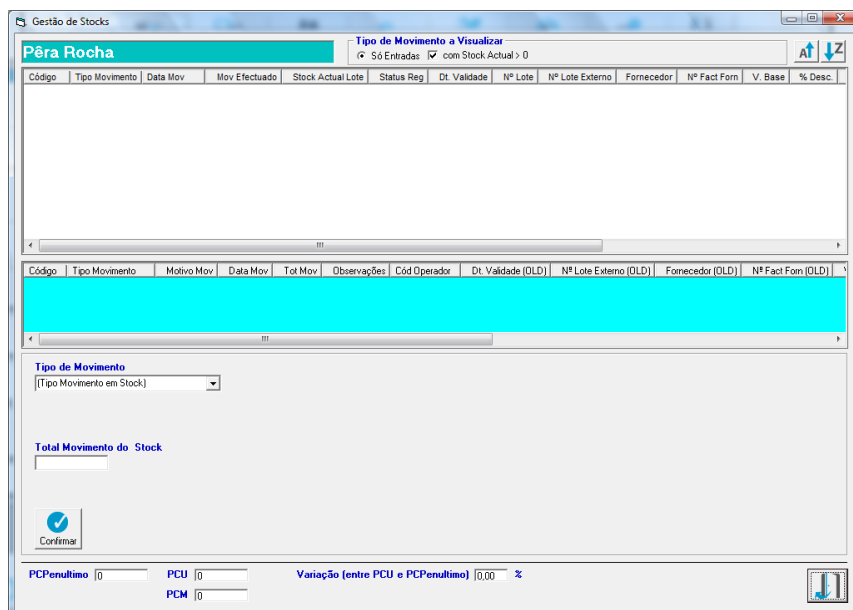


Imagem 12

Neste ecrã, vemos alguns campos curiosos.

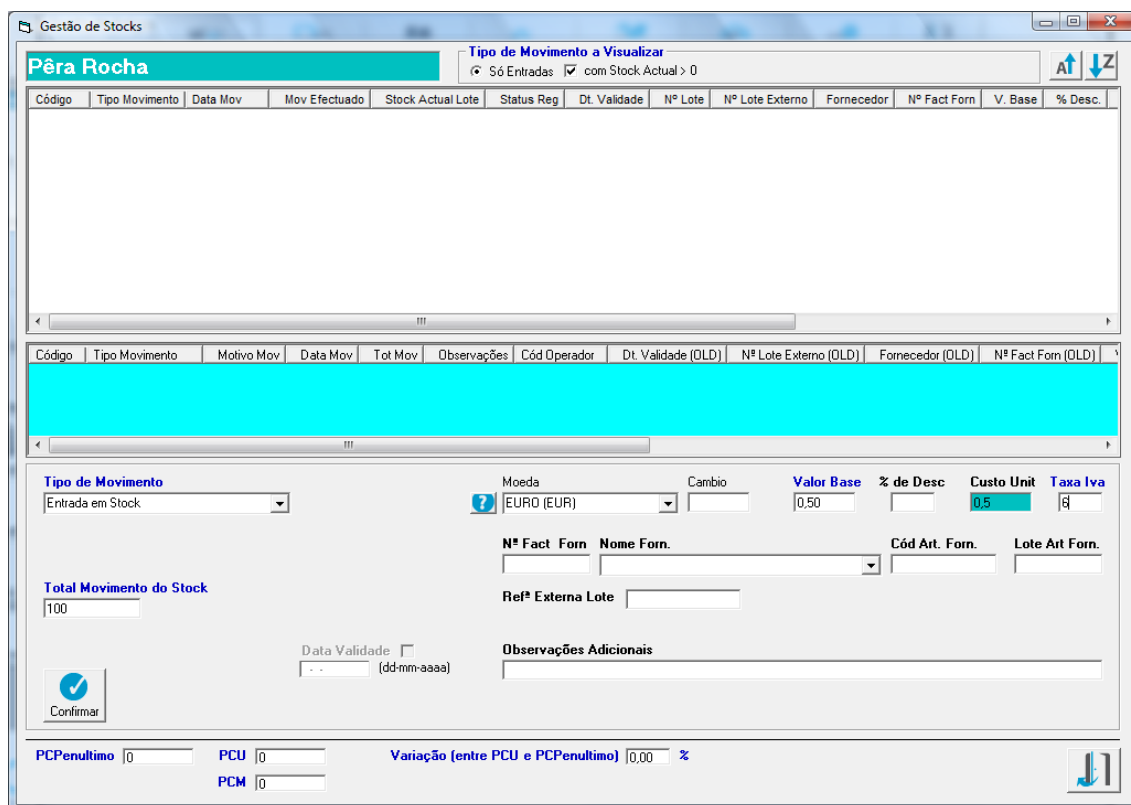
PCU – Preço Custo Ultimo

PCM – Preço Custo Médio

PCPenultimo – Preço Custo Penúltimo

Variação entre PCU e PCP – Qual a variação de preço que houve entre a última aquisição e a penúltima.

Escolhemos um Tipo de Movimento, preenchemos os respectivos dados que surgem do lado direito e introduzimos o valor (imagem 13).

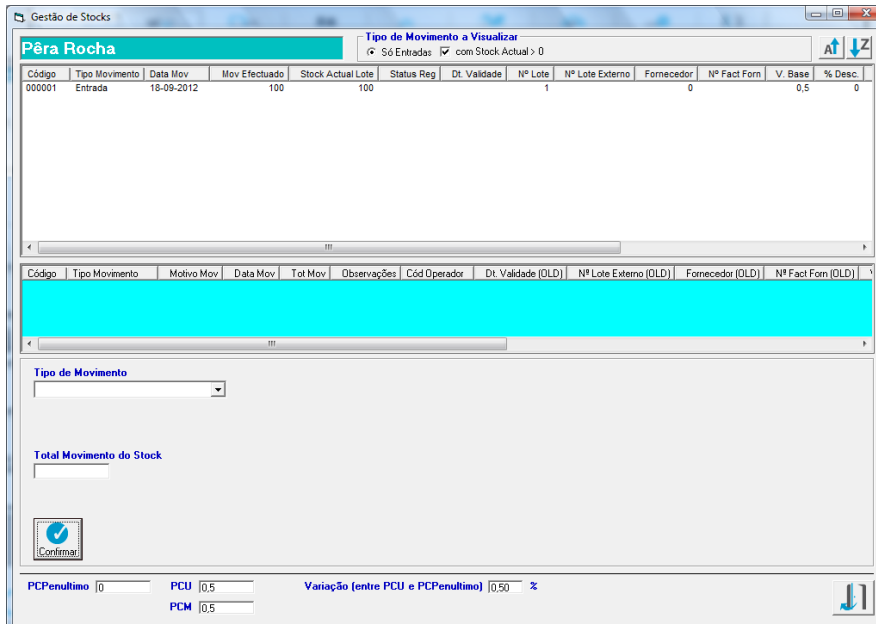


The screenshot shows the 'Gestão de Stocks' application window. At the top, the product name 'Pêra Rocha' is displayed. Below it, there are two tabs: 'Tipo de Movimento a Visualizar' and 'Só Entradas'. The 'Tipo de Movimento a Visualizar' tab is active, showing a table with columns: Código, Tipo Movimento, Data Mov, Mov Efectuado, Stock Actual Lote, Status Reg, Dt. Validade, N° Lote, N° Lote Externo, Fornecedor, N° Fact Forn, V. Base, % Desc. The table is currently empty. Below the table, there is a section for 'Tipo de Movimento' with a dropdown menu set to 'Entrada em Stock'. To the right of this section, there are fields for 'Moeda' (set to EURO (EUR)), 'Cambio' (0.50), 'Valor Base' (0.50), '% de Desc' (0.5), 'Custo Unit' (0.5), and 'Taxa Iva' (6). Below these fields, there are fields for 'N° Fact Forn', 'Nome Forn.', 'Cód Art. Forn.', and 'Lote Art. Forn.'. There is also a field for 'Refª Externa Lote'. At the bottom left, there is a 'Total Movimento do Stock' field with the value '100'. Below this, there is a 'Data Validade' field with a date picker set to 'dd-mm-aaaa'. At the bottom right, there is a 'Confirmar' button. At the very bottom of the window, there are fields for 'PCPenultimo' (0), 'PCU' (0), 'PCM' (0), and 'Variação (entre PCU e PCPenultimo)' (0.00 %).

Imagem 13

Para aceitar os dados indicados clicamos no botão **confirmar**

Neste exemplo, na imagem 14, temos um exemplo de uma entrada em *stock* de 100 Kg de Pêra Rocha.



Gestão de Stocks

Pêra Rocha

Tipo de Movimento a Visualizar: ☒ Só Entradas ☒ com Stock Actual > 0

Código	Tipo Movimento	Data Mov	Mov Efectuado	Stock Actual	Lote	Status Reg	Dt. Validade	Nº Lote	Nº Lote Externo	Fornecedor	Nº Fact Form	V. Base	% Desc.
000001	Entrada	18-09-2012	100	100				1			0	0,5	0

Confirmar

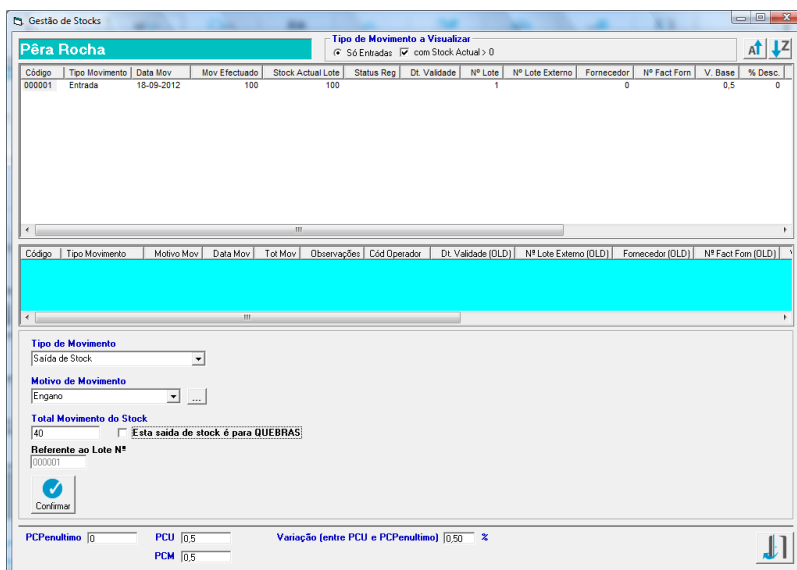
PCPenultimo: 0, PCU: 0,5, Variação (entre PCU e PCPenultimo): 0,50 %

Imagem 14

No caso do operador se enganar, terá que efectuar um acerto de saída de *stock* (janela de baixo).
É na janela abaixo que vai aparecer o detalhe em relação a determinado movimento.

Vamos supôr neste exemplo que afinal não eram 100 Kg, mas sim 60 Kg.

Sendo assim tenho de efectuar corrigir o stock fazendo uma saída de stock de 40 Kg (vêr exemplo na imagem 15)



Gestão de Stocks

Pêra Rocha

Tipo de Movimento a Visualizar: ☒ Só Entradas ☒ com Stock Actual > 0

Código	Tipo Movimento	Data Mov	Mov Efectuado	Stock Actual	Lote	Status Reg	Dt. Validade	Nº Lote	Nº Lote Externo	Fornecedor	Nº Fact Form	V. Base	% Desc.
000001	Entrada	18-09-2012	100	100				1			0	0,5	0

Confirmar

Tipo de Movimento: Saída de Stock

Motivo de Movimento: Engano

Total Movimento do Stock: 40

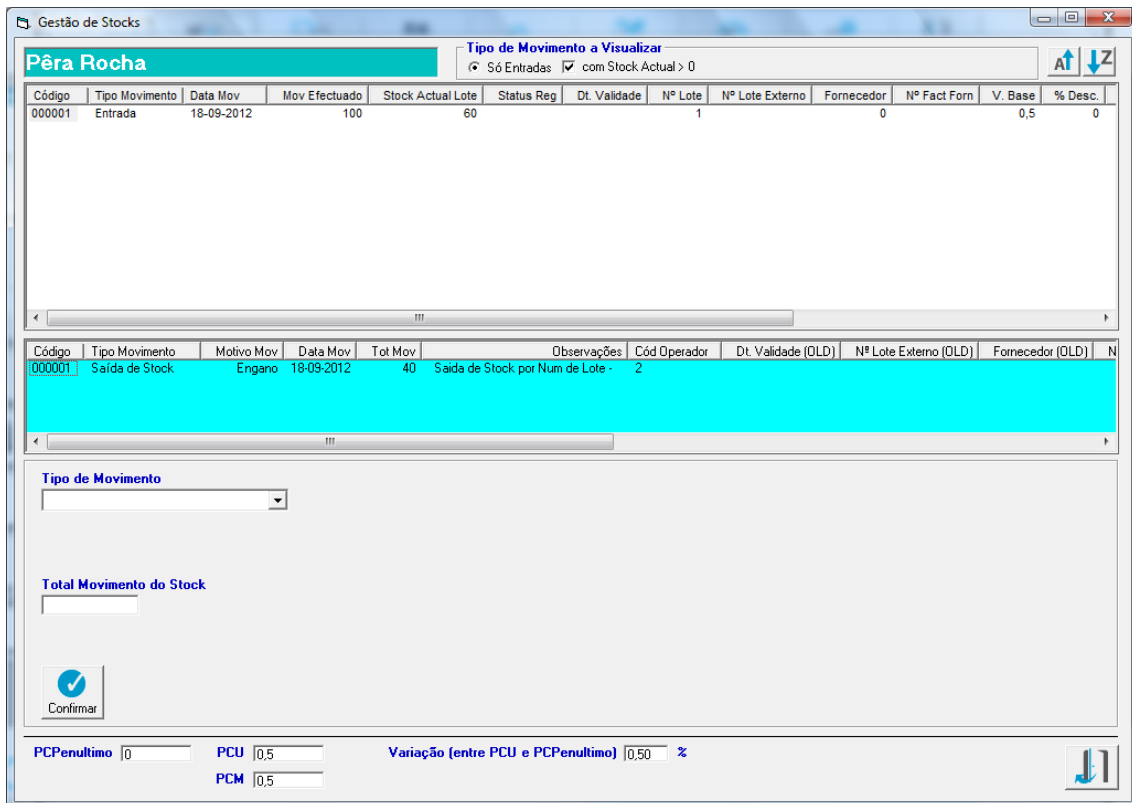
Referente ao Lote Nº: 000001

Esta saída de stock é para QUEBRAS: ☐

PCPenultimo: 0, PCU: 0,5, Variação (entre PCU e PCPenultimo): 0,50 %

Imagem 15

Note-se que, na janela de cima (da imagem 16), o *stock* actual é agora de 60. Mas o que aconteceu aos outros 40? (Fez-se uma saída de *stock* cujo detalhe se encontra na janela de baixo, da imagem 16)



Gestão de Stocks

Pêra Rocha

Tipo de Movimento a Visualizar
☒ Só Entradas ☒ com Stock Actual > 0

Código	Tipo Movimento	Data Mov	Mov Efectuado	Stock Actual	Lote	Status Reg	Dt. Validade	Nº Lote	Nº Lote Externo	Fornecedor	Nº Fact Forn	V. Base	% Desc.
000001	Entrada	18-09-2012	100	60				1		0		0,5	0

Código	Tipo Movimento	Motivo Mov	Data Mov	Tot Mov	Observações	Cód Operador	Dt. Validade (OLD)	Nº Lote Externo (OLD)	Fornecedor (OLD)	N
000001	Saída de Stock	Engano	18-09-2012	40	Saída de Stock por Num de Lote - 2					

Tipo de Movimento

Total Movimento do Stock

☒ Confirmar

PCPenultimo | 0 | PCU | 0,5 | Variação [entre PCU e PCPenultimo] | 0,50 | %
 PCM | 0,5

Imagem 16

Portanto, na janela de baixo aparece a explicação de movimentos directos, efectuados neste ecrã, relativos a uma entrada de *stocks*, tal como, acertos de saída de *stock*, de entrada de *stock* (se inferior ao movimento inicial de *stock* e se *stock* actual for também inferior ao movimento inicial), anulação do movimento (se este estiver como *stock* actual um número igual ao do movimento inicial).

Permite alterar o movimento (só em relação aos dados de valores, etc...)

Permite, finalmente, efectuar uma saída de *stock*.

No artigo, também está sempre o *stock* actual (imagem 17). Neste caso o Stock Actual são 60 Kg.

Gestão de Artigos

Inserir

Alterar

Eliminar

Stocks

?

Família de Artigos

Mostra Todos (Activos e Inactivos)

Código

Tipo

Descrição

Tipo Artigo

Marca

Família Artigo

SubFamília Artigo

000016

Serviços

Prestação de serviços

Prestação de Serviços

000019

Artigos

Produtos Horticolas

Artigos

000018

Serviços

Taxas

Prestação de Serviços

Artigos

Número

Cód Externo

Descrição

Car1

Car2

Taxa IVA

Valor Unitário (S/IVA)

Qt. em Stock

Unidade

000001

1901

Pêra Rocha

6

0.65000

60

Kilogram

Imagem 17

E assim temos este passo explicado pode começar a facturar artigos\serviços pré-definidos.